

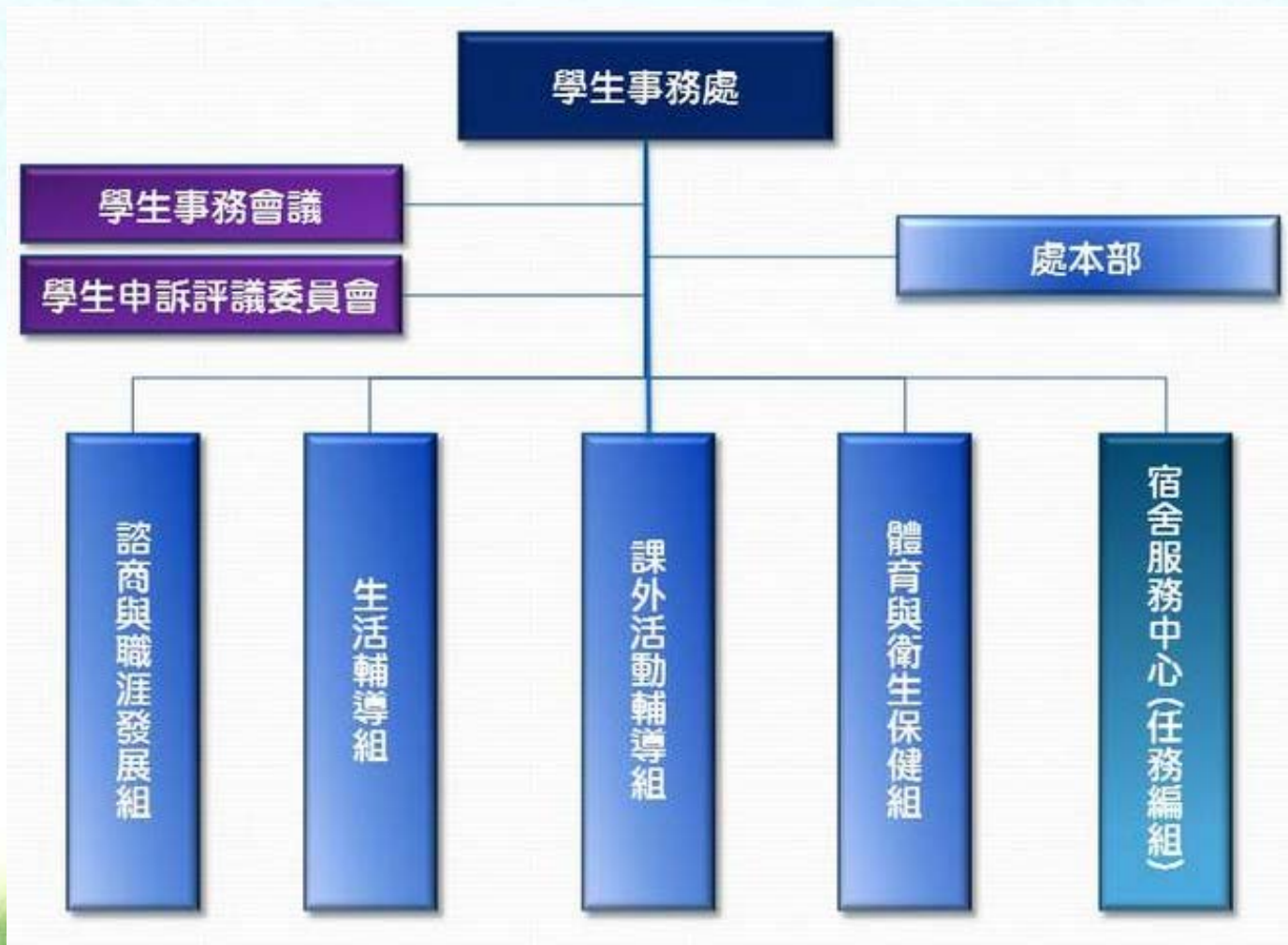
104學年度第1學期院導師會議

學務工作報告

報告人 學務處葉淑娟



學生事務處組織架構圖



壹、諮商與職涯發展組

- ▶ 2015年校外實習滿意度調查
- ▶ 職涯規劃校園講座-聯合利華校園講堂
- ▶ 2015年研發替代役—企業徵才說明會
- ▶ 學長姐就業心得分享會
- ▶ 求職錦囊妙計講座
- ▶ 畢業生流向問卷調查
- ▶ 中山夫子節教師節系列活動
- ▶ 104學年第一學期全校導師會議
- ▶ 103學年度第二學期二分之一不及格學生導師晤談回收率
- ▶ 「上網不上癮~學生網路沉迷三級輔導預防計畫」系列活動
- ▶ 「兩樹電影院」性別平等電影賞析系列活動
- ▶ 藝術創作自我探索工作室
- ▶ 團體諮商
- ▶ 資源教室100至104學年度特殊需求學生總人數
- ▶ 104學年度第一學期特殊需求學生系所及障別一覽表
- ▶ 資源教室相關活動

2015年校外實習滿意度調查

本校2015年學生參與校外實習之完整報告公告於諮職組網頁，歡迎參閱。以下為部分重要數據：

人數	時間	學制	學生整體滿意度	企業整體滿意度
1. 212人 2. 較去年 成長 16%	暑期實習 佔87%	大學部64% 碩士班35% 博士班1%	91% (滿意+非常滿意)	91% (滿意+非常滿意)



職涯規劃校園講座-聯合利華校園講堂

- 1.活動日期：104年10月2日（五）。
- 2.活動時間：12：20~13：50
- 3.活動地點：行政大樓5007會議室
- 4.參與人數：**105人參與**



2015研發替代役—企業徵才說明會

- 1.活動日期：9/21至10/13，每周一至五，12：30-13：50。
- 2.活動地點：電資大樓EC2011教室
- 3.參加企業：共14家，包含**台積電、大立光、友達、華碩**等。
- 4.辦理成果：**共1007人次參加**。



學長姐就業心得分享會

- 計畫宗旨：由導師邀請**畢業3-6年的校友**分享個人經驗，協助在校生瞭解就學時應如何充實自我，以及畢業後應具備的專業能力與工作態度。
- 103(2)學期**：總經費**20萬元**，共有**26位導師**申請。
- 104(1)學期**：由於103-2學期申請踴躍，諮職組再提供**15萬元經費**，共計**28位導師**申請。
- 1位導師限申請1場，單場經費補助不超過1萬元。



求職錦囊妙計講座

► 一、座談內容：

1. 錦囊一：職涯探索
2. 錦囊二：履歷面試技巧
3. 錦囊三：校外實習

► 二、時間：104年10月至11月

► 三、場次：共10場，感謝老師熱烈申請，已預約額滿。



畢業生流向問卷調查

(一)教育部大專院校畢業生畢業後一年流向問卷調查

- ▶ 辦理時間：104年9月至10月31日。
- ▶ 填寫對象：102學年度畢業生

(二)教育部大專院校畢業生畢業後三年流向問卷調查

- ▶ 辦理時間：104年9月中至11月15日。
- ▶ 填寫對象：100學年度畢業生

(三)大專校院學生基本資料庫

- ▶ 辦理時間：104年11月16日至12月16日。
- ▶ 辦理項目：匯整畢業生及在校生資料並上傳教育部

「中山夫子節」教師節系列活動

- ▶ 活動日期：9月21日(一)至25日(五)
- ▶ 活動地點：菩提樹下、文學院、工學院、海科院
- ▶ 活動成果：
 - ▶ 《點歌傳情》辦理7場次(理學院2場次、工學院2場次、社科院1場次、海科院2場次)。
 - ▶ 《飛猴傳書》本活動共準備300張明信片，其中118張由諮職組代為轉送給老師。
 - ▶ 《粉絲傳話》諮職組粉絲頁共有11名同學上傳照片與留言給老師，此系列活動按讚共226人次。



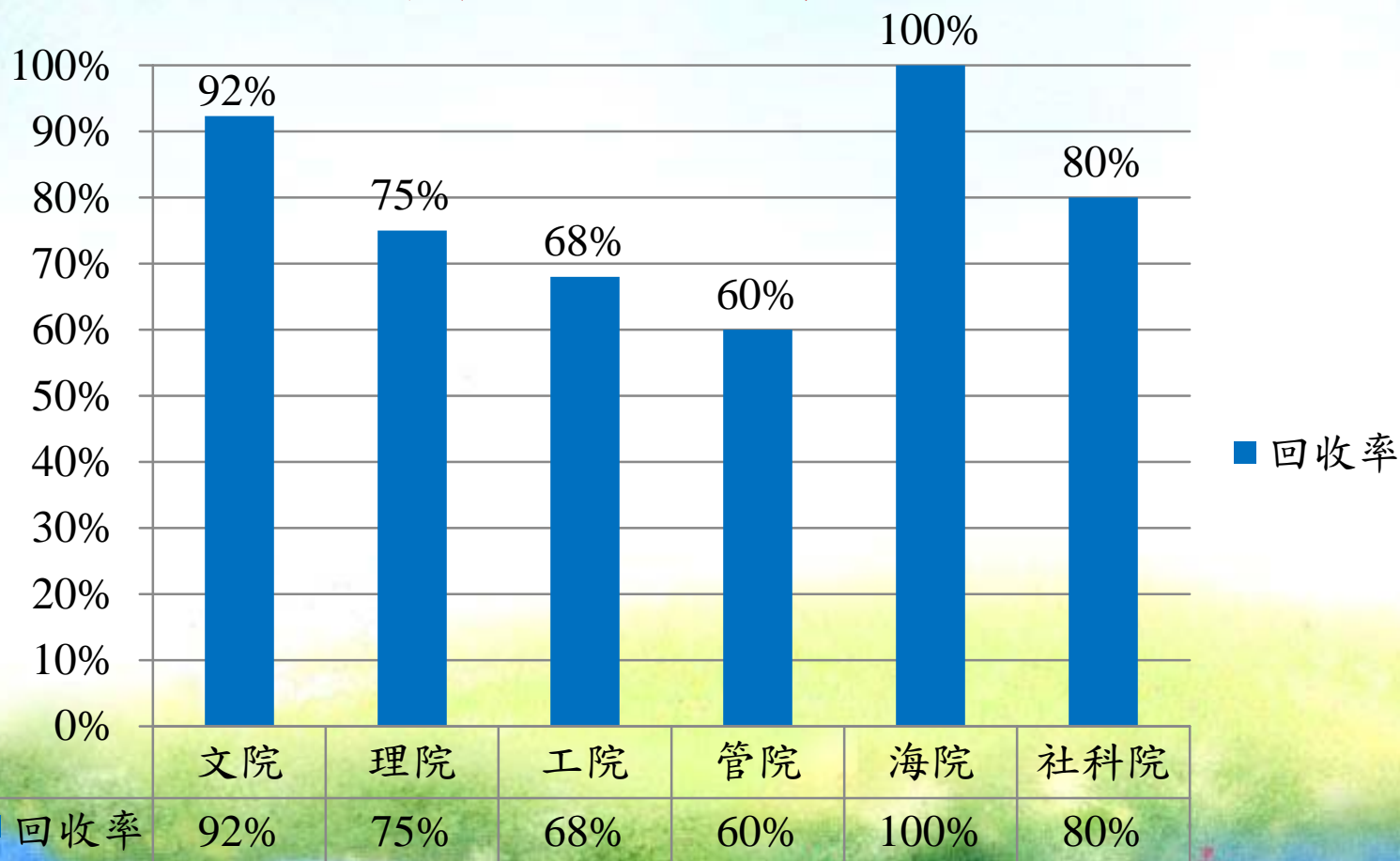
104學年度第一學期全校導師會議

- ▶ 會議日期：104年12月09日(三)
- ▶ 會議時間：16:00-17:30
- ▶ 會議地點：國研大樓2F光中廳



103學年度第二學期 二分之一不及格學生導師晤談回收率

各院導師晤談紀錄回收率



二分之一不及格學生導師晤談回收率 未達80%院系

理院(總回收率75%)

系別	回收率(%)
生科系	50%
化學系	100%
物理系	67%
應數系	80%

工院(總回收率68%)

系別	回收率(%)
電機系	84%
機電系	63%
資工系	100%
光電系	100%
材光系	25%

管院(總回收率60%)

系別	回收率(%)
企管系	57%
財管系	50%
資管系	100%

「上網不上癮~學生網路沉迷三級輔導預防計畫」系列活動

► 翻轉3c視界~創意發想徵稿大賽

► 徵件至104年9月30日止，參賽作品共25件。

► 預計於11月3日至6日展示於菩提樹廣場

► 發行網路沉迷廁所文宣貼紙

► 張貼期間：104年10月中至105年1月底

► 導師知能研習~網路成癮的成因與輔導策略

► 時間：11/26(四) 12:00-14:00PM

► 講師：王智弘教授

(彰化師範大學輔導與諮商學系所教授台灣網路成癮防治學會理事)

「雨樹電影院」性別平等電影賞析

- ▶ 活動內容：藉由電影賞析與專題討論，**提升中山師生多元性別知能**，瞭解跨性別的生命故事與其性別認同歷程，增加對差異性的包容，減少校園性別霸凌。
- ▶ 報名資格：國立中山大學全校教職員工生。
- ▶ 活動地點：雨樹藝文空間（L棟團體室）
- ▶ 活動場次（每場次預估40人）：
 - ▶ 10/16(五) 14:00-16:00 驕傲大聯盟
 - ▶ 10/30(五) 14:00-16:00 媽呀！我有了
 - ▶ 11/27(五) 14:00-16:00 52個星期二
 - ▶ 12/04(五) 14:00-16:00 失戀33天



藝術創作自我探索工作室

- ▶ 活動內容：以藝術創作為主之團體活動，協助參與者探索自我概念、人際關係、情緒管理、生涯規劃等，提升心理衛生概念之瞭解，增進校園生活之幸福感，達校園心理衛生一級預防之目的。
- ▶ 報名資格：國立中山大學學生。
- ▶ 活動地點：雨樹藝文空間（L棟團體室）
- ▶ 活動場次(每場次上限12人)：
 - ▶ 10/19(一) 18:30-20:30 假面真性情
 - ▶ 10/26(一) 18:30-20:30 纏繞解憂帖
 - ▶ 11/02(一) 18:30-20:30 麻煩雕像
 - ▶ 11/23(一) 18:30-20:30 身體盔甲
 - ▶ 11/30(一) 18:30-20:30 未來地圖



團體諮商

▶ 活動內容：每學期開設2個不同主題團體，每個團體持續八週、每次2小時

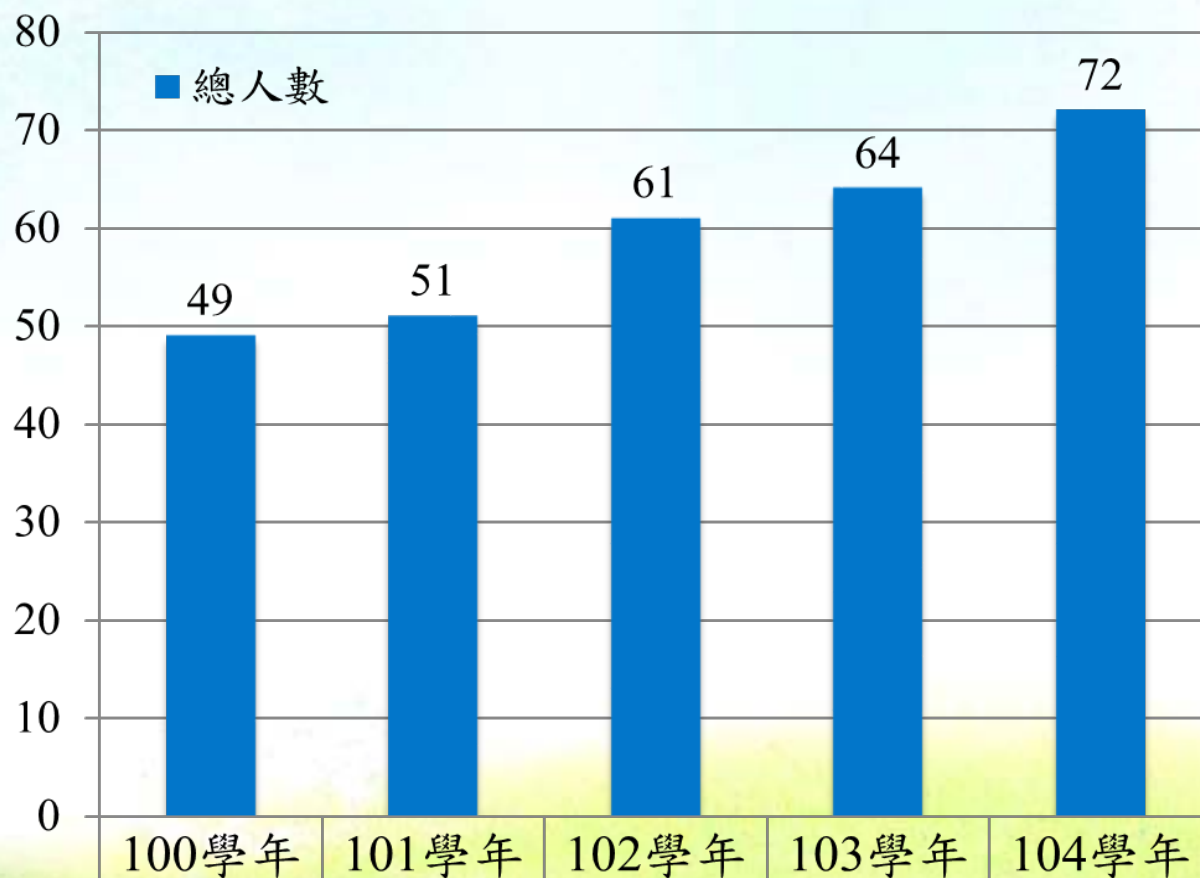
▶ 本學期團體主題：

『這一夜，我們來說愛情』愛情關係探索團體，10/27開始

『當我們宅一塊』人際關係探索團體，10/28開始



資源教室100至104學年度特殊需求學生總人數



■ 總人數	49	51	61	64	72
-------	----	----	----	----	----

104學年度第一學期特殊需求學生系 所及障別一覽表

院別	人數	障別
文學院	14位	語障(中度)、身體病弱(輕度)、肢障(輕度)、腦麻(輕、中、重度)、視障(輕度)、自閉症(輕、中度)、其他(重度)
理學院	14位	肢障(輕、中度)、自閉症、情緒障礙、視障(輕、中度)
工學院	13位	肢障(輕、重度)、腦麻(重度)、視障(中度)、身體病弱(極重度)、自閉症、情緒障礙(輕度)、語障(輕度)、學習障礙、其他(輕度)
管理學院	14位	肢障(輕、重度)、腦麻(中、重度)、聽障(輕、中、重度)、身體病弱、視障(輕度)、其他
海洋科學學院	3位	身體病弱(輕度)、語障(輕度)、情緒障礙
社會科學院	14位	肢障(輕、中、重度)、腦麻(輕、中度)、視障(中度)、情緒障礙、多重
總計 72位 特殊需求學生		

資源教室相關活動(I)

► 資源教室特教宣導活動—妥瑞症、亞斯伯格症

- 活動日期：104年10月15日(四)11:00-12:30
- 活動對象：圖資處教職員(配合圖書館友善時段推廣活動)
- 參與人數：共16人



► 轉化生命，走向自然—國立中山大學資源教室迎新暨戶外體驗活動

- 活動日期：104年10月17日(六)
- 活動地點：高雄橋頭糖廠
- 參與人數：共46人



資源教室相關活動(II)

► 召開104-1特殊教育推行委員會

- 會議日期：104年10月20日(二)12:00-13:30



► 資源教室生命教育宣導活動—妥瑞症的介紹與相處之道

- 活動日期：104年11月25日(三)
- 活動對象：全校教職員生

貳、生活輔導組

- ▶ 學生安全教育與服務
- ▶ 交通與學生安全統計
- ▶ 學生急難慰助申請
- ▶ 學生校外賃居輔導
- ▶ 學生就學貸款
- ▶ 校內外獎助學金

學生安全教育與服務(I)

◎學生交通意外預防與宣導：

交通意外事件一直是本校學生意外事件最多的狀況，檢討學生發生交通意外狀況的原因大致可分以下幾項：

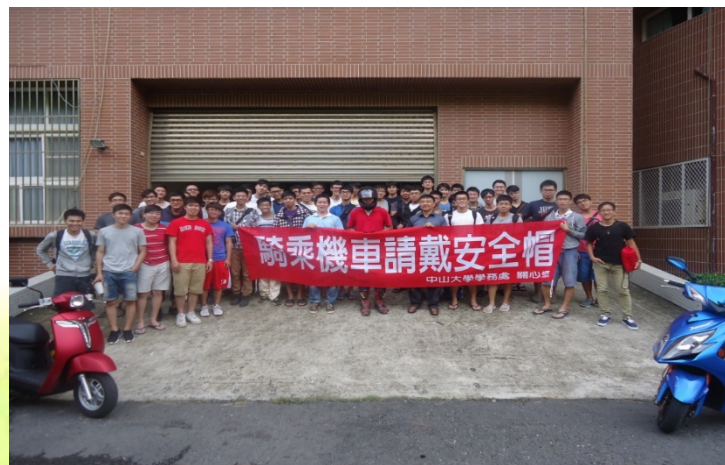
- 一、車速太快致過彎失控摔(撞)車，或為閃避他車(障礙物)失控摔(撞)車。
- 二、未保持行車距離及注意前車狀態，急剎失控或追撞前車。
- 三、行車不專心、未注意路面狀況（如路面碎石、下雨濕滑）或接聽電話、玩手機等，致操控不當摔(撞)車。
- 四、其他如機車超載、胎壓不足、與共乘者聊天、未禮讓他車、機車腳架未收起及其他應注意而未注意的行車安全事項，皆是可能造成交通事故的原因。



學生安全教育與服務(II)

◎舉辦交通安全研習活動

本學期交通安全研習活動預計於12月24日(聖誕節前)辦理，活動將邀請光陽機車專業講師對學生實施機車安全駕駛宣導，並現場示範行車前安全檢查事項、行車時各種突發狀況處置要領等，以加強學生對機車交通安全的認知。



學生安全教育與服務(III)

◎辦理路口交通安全宣導及違規勸導

於假期前夕，利用學生上、下課人車進出校園較頻繁時段，由生輔組教官、校安助理及服務同學，分別於校內各機車停車場出入口旁，設置宣導海報看板，對騎乘機車未戴安全帽同學勸說與宣導，104學年度第一學期則預計於12月23、24日中午(聖誕節前)，於L哨停車場及管院旁停車場出入口處實施攔檢宣導。



學生安全教育與服務

請導師協助教育宣導：

- 一、請導師利用班級時間，經常提醒同學注意個人騎機車安全，放慢車速、夜間與下雨天尤其需要注意安全，避免擦撞或打滑摔傷。
- 二、學生如發生交通意外，請務必打110及119電話通知警察現場處理
(或撥打**生輔組24小時值班電話0911705999**尋求值班教官協助)

案例：環工所鄭○○(騎機車)與劇藝系碩士班蔡○○(步行)，於2015年9月17日，在本校後門校內路段，疑因視線不良，於轉彎時對撞，導致雙方手腳擦撞傷及骨折，經轄區交通隊警員及救護人員至現場處理，並由生輔組值勤教官陪同送至市立大同醫院急診檢查傷勢。



交通安全事故數據調查

國立中山大學**104**年9月學生交通事故統計表

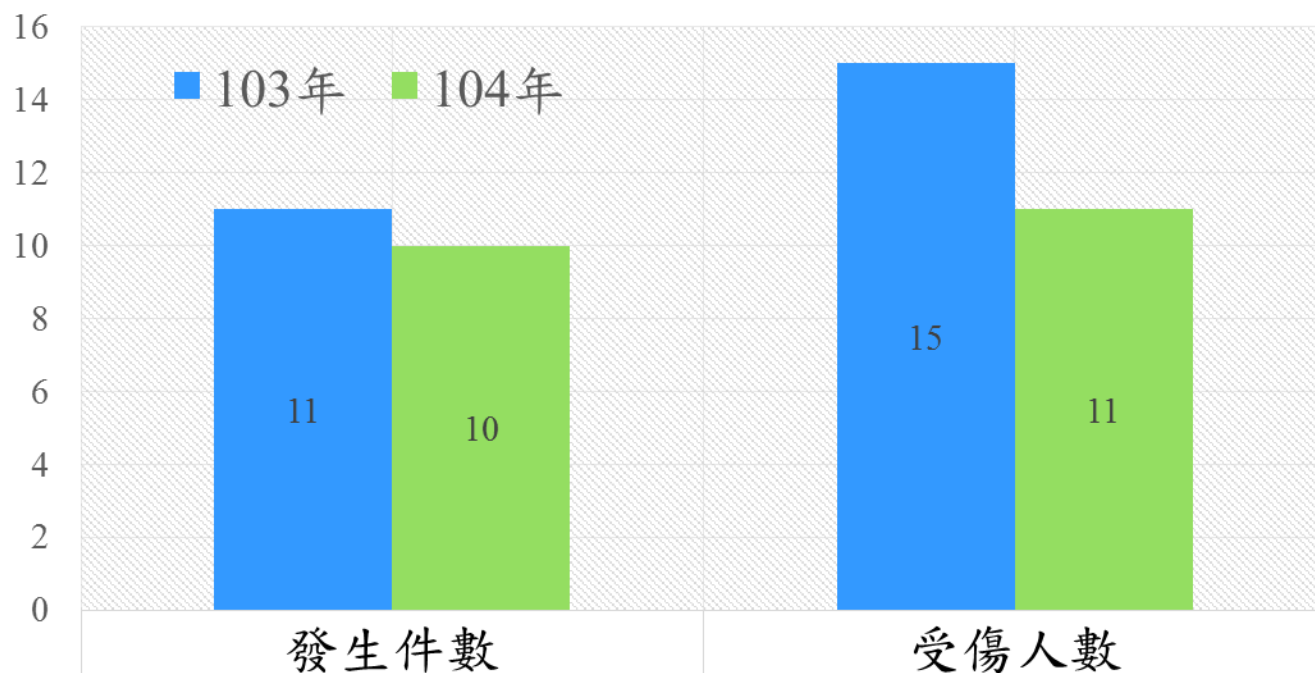
死亡		重傷		輕傷	
件數	人數	件數	人數	件數	人數
0	0	3	3	7	8
合計：11人					

國立中山大學**103**年9月學生交通事故統計表

死亡		重傷		輕傷	
件數	人數	件數	人數	件數	人數
0	0	0	0	11	15
合計：15人					

學生機車車禍事件統計數據表

本校103與104年9月份車禍事故數據比較



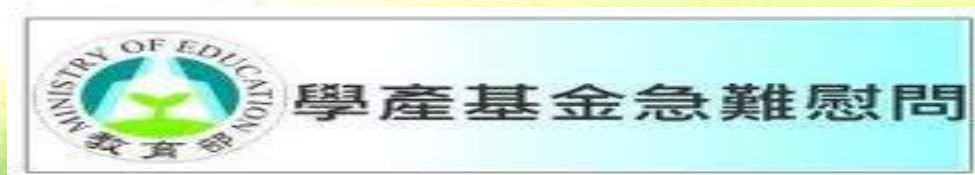
103年	11	15
104年	10	11

學生急難慰助申請



本校學生凡家庭遭受重大變故，如班級導師知悉學生家庭狀況，請協助學生向學生事務處生活輔導組申請救助：

- 一、家庭遭天然災害：如火災、水災、風災及地震等災害，致父母或賴以維生之親人喪生或重傷害致無法負擔家計。
- 二、父母或賴以維生之親屬因病或意外而死亡、或重傷害須長期住院無法復元者。
- 三、其他不可預期之意外事件造成家屬重大傷害。

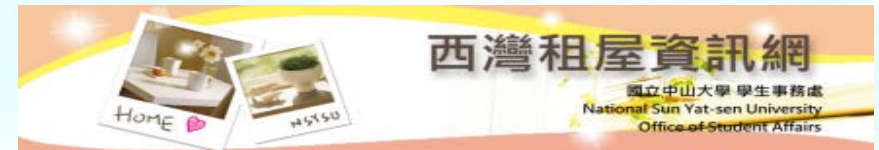


學生急難救助金統計表

	文院	理院	工院	管院	海院	社院
104-1	1人 2萬	0	1人 2萬	1人 2萬	0	1人 1萬
合計	共有4人申請 申請金額共7萬					

學生校外賃居輔導 (I)

- 一、提供校外租屋資訊
- 二、學生校外租屋狀況調查
- 三、學生賃居處所棟數調查
- 四、協助處理校外租屋糾紛



學生租屋與一般租屋比較

資料來源：《蘋果》採訪整理

	學生租屋	一般租屋
費用	押金與一般租屋無異，但租金相對便宜	押金為租金1~2個月
費用支付方式	一次繳半年或1學期等	月繳
寒、暑假	可與房東協議酌減租金或其他費用	無差異
簽約期間	多以學期計算，部分以學年計算期間	一般租期至少1年

蘋果日報

學生校外賃居輔導(II)

- 一、104學年度校外賃居學生約2,168人，有登記之房東有100人，均為本校賃居服務對象。
- 二、為保障同學校外賃居安全，每年均會同地區警察與消防隊至學校週邊租屋處所實施消防與門禁安全檢查，凡檢查符合標準之租屋處所，發給合格標章，以確保學生校外賃居安全。



學生校外賃居輔導(III)

104學年度賃居生座談會暨學生租屋法律權益研習-

預計於11月27日召開，本次將邀請國立高雄餐旅大學軍訓室專員吳勃廷先生針對學生租屋法律權益、租屋契約內容及租屋糾紛調處實施專題演講，研習中並邀請本校賃居學生與租屋房東聯誼及意見交流，以增同學租屋法律常識，瞭解租屋法律權益及租屋糾紛處理注意事項。

104學年度學生校外租屋人數統計表

	大學部	碩士班	博士班	總計
賃居人數	1083人	875人	210人	2168人
百分比	50%	40%	10%	100%

學生就學貸款

就學貸款申請人數及金額：



104學年度第1學期學生申請就學貸款申辦收件至(9/30)止，總計申請**學生人數計1,042人**，申貸金額共25,677,475元(第二階段學分費申貸訂於10/26~11/4續辦貸款事宜)。

	申請人數	總金額	學期人數	申請比率
103學年度 第二學期	948人	21,767,532元	8,941人	10.6%
104學年度 第一學期	1,042人	25,677,475元	9,368人 (104.10.12統計數)	11.1%

校內外獎助學金

103學年度第2學期各項獎學金獲獎人次總計131人，總金額為1佰1拾7萬2仟5佰元，相關資料詳如下表：

獎學金名稱	獲獎人次	獲獎金額
特殊教育學生獎助學金	0	本項僅在每學年第1學期辦理
獎勵優秀學生就讀本校大學部獎學金	0	本項僅在每學年第1學期辦理
校外獎助學金	81	1,131,500
校內各項捐贈獎助學金	50	641,000
總計	131	1,172,500

參、宿舍服務中心

- ▶ 大一新生住宿申請
- ▶ 登革熱防治
- ▶ 宿舍邊坡植栽綠化
- ▶ 宿舍讀書空間改善

大一新生住宿申請

- 104學年度大一新生住宿申請作業計**申請人數1093人**，住宿分配於翠亨H棟、翠亨F棟、武嶺二村等學生宿舍。

宿舍棟別	人數	系別
翠亨F棟	252	工學院：材光系、電機系、機電系、資工系 理學院：生科系
武嶺二村	420	文學院、管理學院、社科院、海科院 理學院：物理系、應數系
翠亨H棟	420	工學院、理學院、文學院、管理學院、社科院、海科院
合計	1093人	

「登革熱防治」執行現況

- ▶ 宿舍服務中心配合總務處執行學生宿舍區登革熱防治作業，自今年6月即配合地區衛生單位展開防制工作，包含：
 - ▶ 改善宿舍區排水溝洩水坡度（減少積水）
 - ▶ 加強宿舍區清潔（減少滋生源）
 - ▶ 每週自主檢查
 - ▶ 重點地區投藥（防制病媒蚊滋生）
 - ▶ 9月4日開學前完成宿舍區消毒及噴藥
 - ▶ 因應疫情於10月9日增加消毒及噴藥乙次。



「宿舍區坡地植栽綠化」執行現況與成效

- ▶ 宿舍服務中心自今年5月改善E棟宿舍邊坡植栽綠化，經重新植栽照料，已恢復往日之綠意盎然，除E棟宿舍之綠化外，另於C棟宿舍前坡地增加植栽，強化水土保持，兼具綠化環境功效。



「宿舍區讀書空間改善」

► 宿舍區現有讀書空間：

► 翠亨宿舍區：

► 雨豆屋

► B棟自習室

► 武嶺宿舍區：聽濤堂



今年7-8月配合B棟宿舍整建，改善B棟自習室環境，重新換置OA書桌、屏風格板、椅子、燈具、窗簾及天花板等，讓學生在宿舍區有良好的讀書環境。

有關B棟自習室命名擬徵求同學意見。

肆、體育與衛生保健組

- ▶ 校隊管理
- ▶ 體育賽事
- ▶ 體育推廣

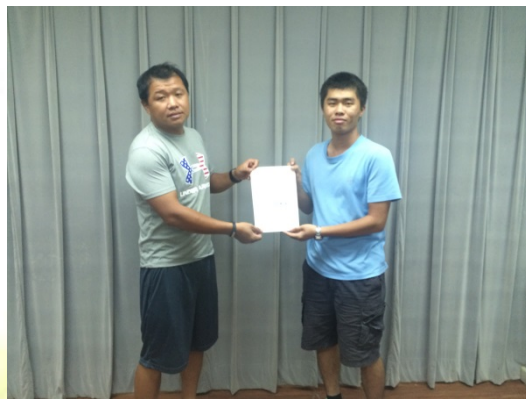
校隊管理(I)

► (一) 校隊評鑑

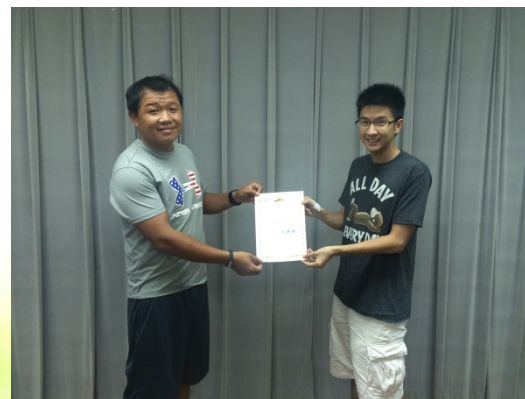
103學年度校隊評鑑工作已於7/29日完成評鑑，本次評鑑所有代表隊(共20個校隊)，其中**女子排球隊、男女子射箭隊、男子羽球隊等四隊獲選103學年度績優校隊**；另女子游泳隊及曲棍隊兩隊未達標準。



女子排球隊



男子射箭隊



男子羽球隊

校隊管理(II)

► (二) 學生運動代表隊隊長會議

104學年度第1學期學生運動代表隊隊長會議，於9/17(星期四)召開，會中向各隊長佈達校隊訓練、比賽及輔導等相關規定及事項。

► (三) 體育運動績優學生座談會

104學年度註冊入學體育運動績優新生**共計20人**，於**10/1(星期四)**召開座談會，除讓本年度運動績優生彼此相互認識外，也讓學生瞭解與本組相關之業務、辦理程序及自我權利義務，共計20人參加。

► (四) 「運動績優升學輔導入學生」課業輔導案

104學年度上學期「運動績優升學輔導入學生」課業輔導案於10月7日公告，經本組審核核准同學共14位，申請22門課程。

序號	姓名	系級	授課課程
1	鄭O婷	政經系	英文中高級
			統計學(一)
			公共事務管理
2	林O辰	電機系	電子學(一)
			電路學(二)
3	楊O翔	電機系	電子學(一)
4	張O銘	機電系	熱力學
5	邱O輯	財管系	金融市場
6	林O平	化學系	普通物理(一)
7	林O頤	機電系	自動控制
			流體力學
8	蔡O瀚	化學系	無機化學(一)
9	羅O綺	化學系	無機化學(一)
10	劉O軒	企管系	微積分(一)
			統計學(一)
11	楊O	機電系	機械設計原理(一)
			自動控制
12	羅O安	企管系	微積分(一)
			統計學(一)
13	郭O樹	財管系	財務管理研究個案
14	張O煒	外文系	法文二(一)
			英文寫作三(一)

體育賽事(I)

- ▶ 104學年度『新生盃』體育競賽辦理項目計有：排球、籃球、桌球、羽球、射箭、田徑、游泳、網球、足球、棒球等10項賽事，為校內重要且參加人口眾多的運動賽事之一。競賽規程及報名表均已於公告在學生事務處體衛組網頁及寄送至學生個人信箱，已於10月2日開始陸續展開各項競賽。

體育賽事(II)

國立中山大學104學年度新生盃參賽人數彙總表

項目	比賽時間	參與人(隊)數
田徑賽	104年10月02日至10月08日	女生:33人、男生:71人，共104人
排球賽	104年10月02日至10月31日	女生:17隊142人、男生:25隊219人，共361人
籃球賽	104年10月06日至10月16日	女生:9隊89人、男生:33隊366人，共455人
射箭賽	104年10月07日	女生:16隊64人、男生:40隊160人，共224人
足球賽	104年10月08日至10月23日	女生:3人、男生:73人，共76人
桌球賽	104年10月12日	女生:22人、男生:72人，共94人
游泳賽	104年10月14日至10月14日	女生:19人、男生:53人，共72人
網球賽	104年10月17日至10月19日	女生:5人、男生:20人，共25人
羽球賽	104年10月21日至10月22日	女生:64人、男生:78人，共142人
獨木舟	104年10月31日	(正報名中)

► 本校35週年校慶運動會

本年度校慶系列運動競賽預計辦理項目計有：

- (一) 系際盃田徑賽
- (二) 拔河賽
- (三) 三對三鬥牛賽
- (四) 四人制排球賽
- (五) 桌球賽
- (六) 網球賽
- (七) 九宮格飛盤擲準
- (八) 海域運動體驗

歡迎全校教職員工生踴躍報名參加

體育推廣

► 海域運動營：

體衛組獲教育部補助辦理之海域運動營—體驗活動已於9月26日辦理完畢；校內外共243人次參加本次體驗活動。目前相關單項教學活動持續辦理中，歡迎對風浪板及雷射型帆船有興趣之師生報名參加。



海中山情

獨木舟及帆船體驗

橫渡西子灣

報名費用及相關活動詳情
請洽國立中山大學 | 學生事務處體衛組

網站 <http://ph.osa.nsysu.edu.tw> | 電話 07-5252000 | EXT 2808-2801

伍、課外活動輔導組

- ▶ 暑假社團幹部訓練營
- ▶ 社團聯展晚會
- ▶ 社團評鑑暨社團博覽會
- ▶ 校長與學生會座談
- ▶ 校慶系列活動

暑假社團幹部訓練營

- ▶ 活動時間：9月2日(三)至9月4日(五)
- ▶ 活動地點：高雄市探索體驗學園
- ▶ 活動內容：包含社會經營運作、領導與溝通、AED使用教學、探索教育、成果發表等課程。
- ▶ 參與人員：社團幹部45人



社團聯展晚會

- ▶ 活動時間：9月10日(四)18:30-21:30
- ▶ 活動地點：本校逸仙館
- ▶ 參與人員：共有20個社團參與表演，約1000人次進場觀賞。



社團評鑑暨社團博覽會

- ▶ 活動時間：9月15日(二)09:00-16:00
- ▶ 活動地點：本校社管、理工長廊
- ▶ 參與人員：共有62個社團參與評鑑。
- ▶ 評鑑結果：
 - ▶ 舞蹈社、南雁國樂社、颺韻合唱團、滋青社、迴馨社為本年度優等社團。
 - ▶ 將由舞蹈社及南雁國樂社代表本校參加105年度全國大專院校社團評鑑。

校長與學生代表座談(I)

- ▶ 活動時間：9月17日(四)15:00-17:00
- ▶ 活動地點：行政大樓5007會議室
- ▶ 各單位出席與會人數/學生代表人數：21人/9人。
- ▶ 座談事項：(1)兼任助理學習與勞動權益；
(2)合校事宜。



校長與學生代表座談(II)

- ▶ 活動時間：10月14日(三)16:00-18:00
- ▶ 活動地點：行政大樓5007會議室
- ▶ 出席人數：61人
- ▶ 座談事項：本校與國立高雄海洋科技大學合校事宜。



校慶系列活動(I)

院系博覽會暨園遊會

- ▶ 活動時間：11月7日(六)09:00-17:00
- ▶ 活動地點：行政大樓前廣場
- ▶ 活動內容：包含**本校院系博覽會及相關招生宣導活動**、美食園遊會、社團表演、舞蹈大賽
- ▶ 報名參與院系博覽會(共6個系)：

院別	參與系所
文學院	中文系、音樂系
理學院	無
工學院	光電系
管理學院	財管系
海科院	海資系
社科院	政經系

校慶系列活動(II)

校慶慶祝大會

- ▶ 活動時間：11月7日(六)09:00-11:00
- ▶ 活動地點：本校逸仙館
- ▶ 活動內容：頒發本校104學年度傑出校友獎、傑出講座、中山講座、特聘教授及傑出教師(學術研究類)、特聘年輕學者、服務滿30年、104年度工作績優人員、運動傑出獎、績優學生社團獎等獎項。

報告完畢
感謝聆聽

