



112-1 NSYSU Mentor Meeting



# 全校導師會議



2023/11/29



# AGENDA 議程

112-1 NSYSU Mentor's Meeting



時間	議程	主持人
16:00-16:20	報到	諮健組
16:20-16:30	主席致詞	鄭英耀校長
16:30-16:40	詐騙防治宣導	盧文斌 校安人員
16:40-17:00	院導師會議Q&A 各院提案討論	楊靜利 學務長
17:00-17:30	綜合座談	楊靜利 學務長
17:30	散會	諮健組



Check - in

# 報到

16:00~16:20



112-1 NSYSU Mentor Meeting

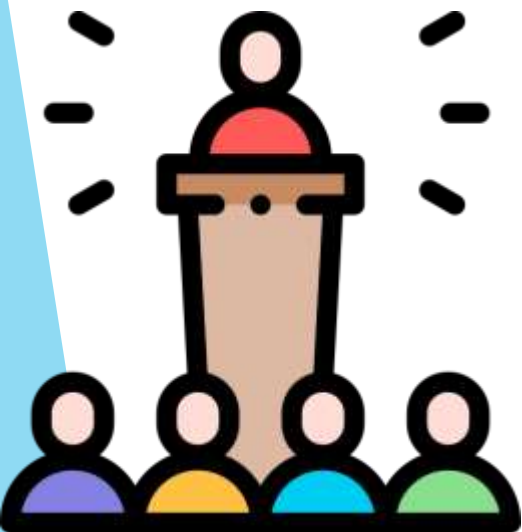


Chairman's Speech

# 主席致詞

16:20~16:30

112-1 NSYSU Mentor Meeting



Anti-fraud Propaganda

# 反詐騙宣導

報告人：盧文斌助理

16:30~16:40





校長親自提醒您，小心警覺，預防詐騙受害



# 全民防詐

## 校長來了



國立中山大學校長  
**鄭英耀**



總務處校安防護組

## 最近校園詐騙案例

近期中部地區多所大專校院，發生校園  
新型態無卡分期契約詐騙案件，學生提  
供個人帳戶資料，遭受詐騙集團在三方  
支付平臺洗錢，不僅造成個人金錢損失，  
並且落入詐騙與洗錢集團共犯。

# 最近校園詐騙案例





# 本校知悉通報案例

1. 海科院海資系某生，遭假冒中華郵政人員，提供個人網路帳戶，被騙損失24萬餘元
2. 工學院機電系某生，遭不明校外人士話術迷惑借錢，被騙損失2萬5千元
3. 管理學院資管系某交換學生，使用交友軟體線上認識網友，對方要求先匯款後見面，警覺有異險遭詐騙
4. 詐騙集團假冒總務處人員，偽冒採購需求欺騙廠商預先匯款，有多家廠商受騙

# 本校多元管道反詐騙宣導

電子看板跑馬燈宣導



西灣生活onLINE



總迎新活動校園安全宣導





國立中山大學  
National Sun Yat-sen University

校園安全電子報

第16期112年9月1日

### 112學年第1學期友善校園週

教育部112學年第1學期友善校園週宣導主題為~  
「校園詐騙防制-你快樂我平安」  
~培養新世紀所需的「社會好國民、世界好公民」~

**宣導主題內容：**

- ❑ **危害最高的網路詐欺態樣：**  
假網路拍賣(購物)、投資詐欺、解除分期付款詐欺(ATM)、假愛情交友、假冒親友詐騙，是目前危害最高的五種網路詐欺態樣，同學們應確實牢記，防範受騙。
- ❑ **善用教育部詐騙防制專區資源：**  
教育部所建置詐騙防制專區 (<https://reurl.cc/Adx93Q>) 內有各式宣導素材資源，可提供同學瞭解現在的詐騙手法與防範需知。
- ❑ **落實校園詐騙案件校安通報：**  
如有同學疑似遭受詐騙事件時，即應回報校安組，以利依「校園安全及災害事件通報作業要點」落實個案通報作為，積極協助受害學生受處。

#### 網路詐騙防制多 不要被詐騙啦!

網路詐騙防制多 不要被詐騙啦!

- 1. 網路購物詐騙：假冒名牌、虛假價格、不交貨、不退款。
- 2. 投資詐欺：高回報、低風險、快速致富。
- 3. 解除分期付款詐欺：以解除分期付款為名，騙取現金。
- 4. 假愛情交友：以愛情為名，騙取現金。
- 5. 假冒親友詐騙：假冒親友名義，騙取現金。

#### 孩子上網 小心上當!

孩子上網 小心上當!

- 1. 網路購物：選擇信譽良好的商家，不輕易透露個人資料。
- 2. 投資詐欺：不輕易相信高回報、低風險的投資機會。
- 3. 解除分期付款詐欺：不輕易相信解除分期付款的誘惑。
- 4. 假愛情交友：不輕易相信網路上的愛情故事。
- 5. 假冒親友詐騙：不輕易相信親友在網路上的求助訊息。

總務處校安防護組 分機2380-4 <https://safety-oga.nsysu.edu.tw/>



校安電子報

總務處校安防護組

## 常見詐騙類型介紹

# 投資詐騙就在你身邊！

---

內政部警政署刑事警察局 x 志祺七七

# 預防詐騙受害心法分享

- 一. 吸取別人的教訓，了解詐騙手法、案例、新聞
- 二. 保持警覺意識，如需金錢交易、轉帳匯款、投資付款等，請務必小心多方反覆求證
- 三. 妥善保管個人帳戶存摺、信用卡、網路銀行帳號密碼等個人機密資料
- 四. 五不心法(不接<sub>陌生來電</sub>、不點<sub>未知連結</sub>、不聽<sub>投資明牌</sub>、不怕<sub>莫名威脅</sub>、不給<sub>個人資料</sub>)，減少詐騙受害
- 五. 多加利用165反詐騙專線查詢，或至「內政部警政署165全民防騙網」上網查詢
- 六. 如不幸遭受詐騙，請立即至警局派出所報案協助處理



**感謝師長聆聽  
敬祝平安無害**



Motions and Discussion

# 院導師會議 Q&A



112-1 NSYSU Mentor Meeting

**16:40~17:00**

Motions and Discussion

院導師會議

教務相關

Q&A



112-1 NSYSU Mentor Meeting

16:40~17:00

大四學生沒有選到博雅課程，因博雅課程選課每年即使依比例開放，有學生反映因選不到博雅而延畢。

教務處課務組回應：

1. 已將本學期博雅課程選課情形提供西灣學院參考
2. 建立各學院大教室借用西灣學院排課之機制，作為增加博雅課程或名額之參考。
3. 已請西灣學院協助處理大四學生選修博雅課程之需求，若有影響學生畢業之情形，得專簽協助處理或開設暑期課程。

<本題下頁待續>

大四學生沒有選到博雅課程，因博雅課程選課每年即使依比例開放，有學生反映因選不到博雅而延畢。

西灣學院回應：

將擴大徵詢老師開設課程數，並適度放寬課程修課名額，以滿足學生修課需求。亦請留意可透過夏季學院、跨校選課、或線上修課等學習管道，抵免博雅課程。

新生表達體適能以及中文思辨表達兩項全校共通必修科目難選因此需要老師加簽，應開出足夠大一新生數量，而非以加簽或異常處理加簽處理

教務處課務組回應：

教務處已將本學期通識課程選課情形提供西灣學院參考，並建立各學院大教室借用西灣學院排課之機制，作為增加通識課程或名額之參考。

<本題續下頁>



新生表達體適能以及中文思辨表達兩項全校共通必修科目難選因此需要老師加簽，應開出足夠大一新生數量，而非以加簽或異常處理加簽處理

### 西灣學院回應：

1. 中文思辨課程，上下學期各開12-14門，且111學年度(含)以後入學學生：於畢業前，任選修習「中文思辨與表達」(一)或(二)其中一門即可；又以111-2學期為例，尚有6門中文思辨課程尚有餘額，故應足以符合學生修課需求。
2. 本學期體適能課整體開課名額大於大一新生數量。
3. 日後排課時，將通盤考量每個時段最適合的開課班級數，以降低此類情形發生。

跨域學程文宣可以雙語化，裡面沒有英文課程。

教務處課務組回應：

1. 本校目前已有開設4個全英語學程（實用英語跨域學程、全英語通識教育菁英學程、台灣文化英語微學程、科技與環境英語微學程），教務處已函請全英語專班評估增設全英語學程或於現有學程納入EMI課程。
2. 有關英語版學程簡介已進行翻譯。

外籍生被要求出國三個月交換，但過程沒有任何金源，獎學金也會被中斷。

教務處註冊組回應：

1. 依108學年度第2學期第6次行政會議決議(109.4.29)，本校博士班學生(本國生)畢業條件應納入「畢業前需赴國外進行交流(3個月以上)」，方具備畢業資格。
2. 教務處業於109.5.26中教發字第1090700444號書函（附件一博士班(本國生)學生赴國外進行交流畢業條件），周知各學術單位，修訂博士生修業規定，並自109學年度博士班入學新生適用。

<本題下頁待續>

外籍生被要求出國三個月交換，但過程沒有任何金源，獎學金也會被中斷。

教務處註冊組回應：

3. 爰校訂「畢業前需赴國外進行交流(3個月以上)」僅適用博士班本國生。
4. 依本校「研究生學位考試施行細則」第三條，各系(所)得訂定各項考核規定，經系（所）、院務會議通過後並經校長核定。上述之出國交流規定是否納入外籍生，除增進國際視野及國際移動力等推動因素，仍應考量不同國家之簽證狀況、文化背景及經濟能力等因素，以確保此政策之適用性及公平性。

<本題下頁待續>

外籍生被要求出國三個月交換，但過程沒有任何金源，獎學金也會被中斷。

國際處回應：

### 1. 外籍生出國之獎學金發放問題

- 1) 外籍生若為本校外國學生獎學金受獎生，依據「國立中山大學獎勵外國優秀學生就讀本校（學士、碩士、博士）獎助學金要點」（附件二）第八點規定，獲獎學生如因學習需要，須赴國外擔任交換學生、短期研究者，出國期間停止核發，原受獎期間不得展延。
- 2) 前述中山獎受獎生來校註冊報到的第一學期均須閱讀並簽署獎學金切結書，故學生應清楚瞭解獲獎生的權利與義務。

<本題下頁待續>



外籍生被要求出國三個月交換，但過程沒有任何金源，獎學金也會被中斷。

國際處回應：

### 1. 外籍生出國之獎學金發放問題

- 3) 外籍生若為教育部臺灣獎學金受獎生，依據教育部「臺灣獎學金作業要點」第十四點規定，受獎生來臺就讀後，不得以交換學生身分或參加雙（聯）學位課程，赴其他國家修讀；以交換學生或雙（聯）學位生身分出國就讀者，應即廢止獎學金，所餘受獎期限不得保留或展延。

<本題下頁待續>

外籍生被要求出國三個月交換，但過程沒有任何金源，獎學金也會被中斷。

## 2. 學生出國補助每月1萬元並不包含外籍生

本校學生出國補助每月1萬元係依據「國立中山大學學生赴國外大學（機構）研修獎助要點（西灣領航計畫）辦理，其獎助經費來源主要來自教育部，依照教育部及本校西灣領航計畫規定申請資格僅限本國籍學生。

EMI英文博雅的課程開課遠少於需求，部分系所規定三-四年級一定要出國交換或雙聯學位，會選不到課。

教務處課務組回應：

1. 近三年博雅課程每學期開設約54門，其中EMI課程約14門（25%），教務處已轉請西灣學院視學生選課需求開設足夠的EMI博雅課程（含數位課程）。
2. 建議學生出國交換前先行規劃國外學校課程，並向學系及西灣學院確認能否採認或抵免學分。

<本題下頁待續>

EMI英文博雅的課程開課遠少於需求，部分系所規定三-四年級一定要出國交換或雙聯學位，會選不到課。

西灣學院回應：

擬提案修改相關辦法，將**降低**全英班學生修習全英語通識課程學分數，並放寬**自大一起**，即可修習博雅課程。另外，可提醒同學透過夏季學院、跨校選課、線上修課等學習管道，或至交換大學修習主題與六大向度相似之課程，以抵免博雅課程。

Motions and Discussion

# 院導師會議

## 學務相關

### Q&A



112-1 NSYSU Mentor Meeting

16:40~17:00



學校是否有提供老師的諮商服務？

教職同仁需要諮商，校內有提供資源嗎？

現今學生狀況較多、較複雜，老師壓力也漸增，學生有諮商服務，也有心理健康活動，老師是否也有相關的資源可以使用？

學務處諮健組彙整回應：

1. 諮商中心提供員工每學期2次各30分鐘的諮詢，惟考量雙重關係，主要是提供情緒支持並轉介提供校外資源。
2. 每學期一次的入院導師輔導知能研習，可協助辦理紓壓活動，若老師們有需求都歡迎提出。
3. 也建議老師們可以使用體育組的愛運動資源，每周三下午去運動也可以舒展身心。

<本題續下頁>

### 人事室回應：

1. 本校訂有國立中山大學員工協助方案(EAP)實施計畫，針對員工工作、生活、健康等方面提供協助，校內同仁如有相關需求可填具本校員工協助方案需求調查表提出需求。
2. 目前校內諮商資源仍是委請學務處諮商中心提供教職員工每學期2次免費心理健康諮詢服務，後續將視需求人數尋求線上心理諮商的可行性。
3. 國立中山大學員工協助方案(EAP)實施計畫相關連結

<https://ope.nsysu.edu.tw/p/404-1011-266888.php?Lang=zh-tw>



# 112/113年教職員工健康檢查通知

- 一、預約日期:112年10月25日起至113年4月25日止，  
並於檢查日期前4天登錄，以利前置作業。恕無法現場報名
- 二、預約登錄網頁:學務處 諮商與健康促進組 或學務處 首頁右下方
- 三、健檢日期:112年11月1日~113年4月30日截止
- 四、自費加選內視鏡檢查、電腦斷層檢查、正子造影檢查者，  
需於健檢前20天至本網頁預約登錄並自行打電話跟醫院預約確認
- 五、每日健檢預約人數：星期一、二、三、四、五，每日20名
- 六、健檢地點：高雄醫學大學附設醫院  
健檢大樓2F健康管理中心4號櫃台  
地址：高雄市三民區自由一路100號

學生不來上課，不請假，找不到學生，擔心有危機狀況怎麼辦？

學務處回應：

1. 私下詢問系上、班上同學、室友，誰和當事人比較熟，同時了解學生近期在忙什麼事情。
2. 聯繫過程中同步寫email給同學表達關心，鼓勵學生有需求可向老師尋求幫助。（不管會不會回信）
3. 致電給家人「系上有一封同學的信件，通知兩次了都沒來領，請家裡幫忙聯繫」間接向家人打聽訊息。
4. 請校安幫忙找人。

導師可以提供學術指導，但是生活、心理真的非專業，希望學校聘請專業人士擔任生活與心理導師，教師則專心擔任學業導師就好。

學務處回應：

1. 台師大設有「專責導師」（非諮商心理師）制度，聘請相關學科（社工、教育等）碩士級人員擔任，並派駐各學院。
2. 本校若欲實施類似制度，需收回部分導師費用以為財源。

愛運動只排周三下午，時間規劃不夠彈性，未來可否分散時間？

學務處體育組回應：

1. 因為週三下午是全校導師時間，是最容易安排活動的時候。
2. 112學年下學期會先試辦一週兩次愛運動時間，時間固定在週三及週四下午，試辦一學期後再視績效決定後續的辦理方式。



聽聞海域中心有新設施和瑜珈課程，可否多加說明介紹？

學務處回應：

海域中心是辦理及推廣海上運動為主；該建築物於今年招標後出租二樓及三樓露台空間，廠商目前有經營用餐區及瑜珈活動，可以至該廠商網頁查詢。

第二健身房16:00~19:00人潮眾多，是否能延長營運時間至22:00~23:00

可請使用人多運用19:00~21:00的時段，人潮較少

導生活動費多年未調漲，考量物價通貨膨脹希望提升，以鼓勵導師與學生互動。

學務處回應：

導生活動費事宜將另與校長、主計討論。

可否提供入班輔導主題參考，以利申請和舉辦？例如提供大四有職涯課程、大三有個人成長等。

### 學務處諮健組現場回應

1. 目前改以主動入院辦理心衛講座為主，故未特別宣傳入班輔導資訊，鼓勵學生先參與貴院專屬心衛活動。
2. 倘若老師有特別入班需求，也可再另行聯繫所屬院窗口心理師洽詢辦理。
3. 入班輔導也可結合導生聚形式，每位學生有110元補助經費，可多善加利用。

李敏華秘書補充：若有有關職涯相關議題，歡迎洽詢校園組翁巧芳負責人，分機：2902。

## 學校是否有提供外籍生的專屬活動？

### 學務處諮健組回應：

1. 諮商中心每學期都會舉辦外籍生專屬諮商活動，例如這學期就有舉辦三場有關國際生在台適應的常見困難及對應的調適與因應策略，歡迎導師協助宣傳、鼓勵外籍生多加利用。
2. 據悉國際處也有為每位國生皆配對一位專屬學伴，以及舉辦相關活動，歡迎導師鼓勵學生前往詢問。

學校是否有提供外籍生的諮商服務？

學務處諮健組回應：

目前組內有一位兼任外語諮商心理師，三位有外語諮商能力之心理師，共四位心理師可提供外籍生英語諮商的服務，歡迎導師協助宣傳、鼓勵外籍生多加利用。



外籍生是否有進行新生適應施測以及身為學生指導教授可事前知道高關名單以進行預警。

楊靜利學務長回應：

1. 目前高關名單僅會提供給導師以及系主任，基於學生隱私保密原則無法提供除上述兩種身分之外的教職員知情，除非經學生同意或學生目前處於高危機狀態。
2. 近兩年以來持續注重導師輔導推動情形，以期增進導師處理危機情形等相關知能。

外籍生是否有進行新生適應施測以及身為學生指導教授可事前知道高關名單以進行預警。

楊靜利學務長回應：

2. 針對外籍生心理健康議題，目前在招聘人力上皆以有外語諮商專長人力為主，同時也有兼任外語諮商人力，專門和外籍生進行心理諮商。關於協助適應文化差異部分，目前注重焦點放在預防層面，如宿舍自煮空間以及舉辦相關活動，以期可以增進國際生適應情形。

外籍生是否有進行新生適應施測以及身為學生指導教授可事前知道高關名單以進行預警。

諮健組回應：

1. 諮健組從上學期開始規劃針對外籍生適應情形進行系列講座、工作坊，當中除可以增進心理健康意識、自我照顧層面，也可藉由活動中多加認識其他外籍生以拓展人際關係。
2. 在提供新生施測方面，也有建立英文、越南語等版本進行測驗，後續高關流程則和本國生相同。

為什麼有些高關懷學生有自傷行為，但心理師並沒有做通報呢？

學務處諮健組現場回應：

通報會考量到個別個案的情形，包含自傷行為是否具有自殺意圖、通報後對個案是否有負面影響、系統的反應是否會增強個案的不適應行為等等的綜合評估，因此每個個案的處理方式不盡相同。心理師也都會定期與資深督導討論個案處遇。

學生出現割腕行為聯繫諮商組，但學生沒有意願會談，請問有什麼因應方式？

楊靜利學務長回應：

聯繫校安後會進入系統追蹤，若學生沒有意願無法強迫

諮健組回應：

接獲轉介後會進行追蹤關懷，但大學生已成年無法強制前來晤談。若非危機/強制送醫狀況，在尊重學生意願的前提下我們盡可能追蹤並提供校內外資源，也告知轉介者目前處理情形。

1. 學生反映諮商等待時間過久
2. 耳聞學生預約諮商都要等較久的時間，擔心如果學生的問題很緊急，卻又排不到諮商該如何。

學務處諮健組回應：

1. 諮商中心每周會有一次的派案會議，學生自預約諮商後一週內會有心理師致電給學生
2. 根據學生描述的狀況、預約單題向的緊急程度，及心理師的危機評估去做安排，較緊急的個案會優先安排諮商
3. 其它非危機個案，在申請人數眾多時需等候約2-4週，
4. 針對這部分還是需要請各位老師一起協助幫忙。

過去有高關學生去諮商了一次，後來學生不喜歡接案心理師，所以只去了一次就沒有再去了。這種情況可以怎麼辦？

學務處諮健組回應：

1. 學生與接案心理師如有不適配之情形，諮健組可以協助更換心理師。
2. 若老師知道學生是因為這種情況才不來諮商的話，也懇請老師幫忙反映給諮健組。

<本題下頁待續>



過去有高關學生去諮商了一次，後來學生不喜歡接案心理師，所以只去了一次就沒有再去了。這種情況可以怎麼辦？

3. 心理師一般在初談簽署諮商同意書時，會與個案說明，若在晤談過程中發現自己跟接案心理師有不適配之狀況時，個案有權利提出更換心理師的選項。
4. 線上諮商申請的表單上現已新增「安排原心理師以外的其他心理師」選項，讓學生可以表達更換心理師的訴求
5. 心理師亦會於晤談時向個案說明個案有更換心理師的權利。

後醫系的學生很多都超過30歲，無法使用衛服部免費資源，白天課程也比較滿的話，是否還有甚麼資源可以使用。

學務處諮健組回應：

學生可以使用外部付費資源，例如心理諮商所等，校內諮商中心一、三、四的諮商服務到19:00，學生也可以運用三天的夜間諮商時段。

導生系統內導師與學生晤談的紀錄是否能夠延續，方便瞭解學生的狀況

學務處回應：

考量學生隱私，每一位導師與學生晤談紀錄都是獨立管理。當學生更換導師時，現任導師無法查閱前一位導師與該生的晤談紀錄。

有沒有社創所跟人科學程的諮商議題統計？

楊靜利學務長回應：

因考量到諮商須遵守法規上的保密原則，有些科系的人數少，分科系作諮商議題統計分析會難以兼顧匿名性。

先前在社群平台發現學生抱怨某系老師，想請問後續可以如何進行處理以及介入。

楊靜利學務長回應：

1. 若是學生發言為情緒上抒發，建議可不予理會，但若涉及惡意毀謗或中傷，則會按學校一般流程或法律流程進行，如報警進行後續調查程序。
2. 建議若有具體背景資料，如學生姓名、系所，建議可收集詳細資料後，系上進行介入協調，情形較嚴重時則可和校方合作進行告誡。

學生請心理假有時會影響老師們評分標準及輸入成績的時間，想知道是否可以有一個明確的標準，讓老師們在對於有請心理假的學生評分時有個依據。

學務處回應：

1. 如果學生請心理假牽涉到期中考及期末考的這兩件事的話，教務處有訂定關於期中考及期末考的辦法，在這兩個考試需要請心理假時需要檢附證明，那其餘時間是尊重學生請假。
2. 唯請三次(含)以上學務處諮健組會主動聯絡關心。

比照摩托車第三責任險，由於校內實驗室屬危險工作環境，詢問校方是否有相關措施增加學生保險額度或標準流程可因應危機狀況。

學務處回應：

舉例和學生進行田野調查時，系上會視情況增加保險額度，建議工學院各系可研擬合適學生狀況的保險方案，如實驗室於中山大學，為屬地類別之保險，若為田野調查則為屬人類別之保險，以期保障學生相關權益。

<本題下頁待續>



比照摩托車第三責任險，由於校內實驗室屬危險工作環境，詢問校方是否有相關措施增加學生保險額度或標準流程可因應危機狀況。

環安中心回應：

目前學校有幫學生投保學生團體保險，如學生於校內實驗室發生意外傷害，均有相關理賠機制；因校內實驗室的作業內容、環境及危害風險不一，難以統一制定保險條款及額度，建議有額外加保需求的實驗室自行依需求加保；另對教育部大專校院南區安全衛生自主互助聯盟的各校調查實驗室保險機制，都是由各實驗室依實驗危害風險及需求額外自行加保。

<本題下頁待續>

比照摩托車第三責任險，由於校內實驗室屬危險工作環境，詢問校方是否有相關措施增加學生保險額度或標準流程可因應危機狀況。

環安中心回應：

本校環安中心均有要求各實驗室門口張貼實驗室緊急事故應變通報流程，如發生意外事故，即可馬上依該通報流程及通報單位指示因應危機狀況。

Motions and Discussion

# 院導師會議

## 總務相關

# Q&A



112-1 NSYSU Mentor Meeting

**16:40~17:00**

劇藝系大樓附近昏暗，可否增設路燈照明設備？

總務處營繕組回應：

另洽系辦人員辦理現勘後改善。

管院到社科院機車停車場的路口燈能再打亮

總務處回應：  
通知廠商11月底前改善完成

導生多次反映武嶺宿舍道路很差很危險

總務處回應：

宿舍之間是由宿服組負責，聯外道路則是由營繕組負責，網頁上有維修通報的連結，若學生有需求也可以反映。營繕組表示已聯繫廠商但仍在等候安排工期。反映會再帶回討論。

楊靜利學務長回應：網頁維修通報連結處會顯示維修進度。另外目前台灣各地皆缺工，維修進度較緩慢請包涵。

導生多次反映武嶺宿舍道路很差很危險

總務處營繕組回應：

1. 既有路面如有立即危險(如掏空、沉陷、凹凸不平等)，立即通知廠商修復。
2. 另視學校財源及上級單位補助經費之狀況，辦理改善既有道路

改善隧道漏水問題

總務處回應：

漏水處通知開口契約廠商辦理改善



管院經圖書館後方到郵局斜坡是否能改成階梯

楊靜利學務長回應：  
無法改成階梯，這是無障礙設施。

有身障學生於海洋學院前後連接走廊處滑倒，另外於1樓的3階階梯，上述兩處皆因沒有無障礙設施因此遇到阻礙

總務處營繕組補充回應：

經現場勘查1樓南側之階梯位置因建築結構及影響戶外通行等因素，不宜設置無障礙斜坡道，建請宣導學生由東西兩側通道進出，本組將改善東西側通道以便於通行。

## 公車離峰時段可否再增加班次？

總務處校安組回應：

1. 目前上班日每天59班次，其中包括校園公車43班次以及橘1C民營公車16班次(假日9班次)，如有該班次無法載完，我們會立即調派車輛前往支援載送完畢。
2. 因考量車輛數及駕駛人力有限，並依上課時間進行調整，目前的班表已經進行了合理的調整，離峰時間的最大間隔約為40分鐘，未來會依實際需求再行調整。

車管會租借的腳踏車每次租借一年為限，是否可以再延長

總務處回應：

1. 為確保師生騎乘自行車的安全，車管會每年對收回的自行車進行安全檢查，並針對損壞的部分進行修復。因此，目前仍以一年為原則。
2. 如果教職員有特殊需求，可向車管會提出請求以繼續使用。

## YouBike還車站點是否還能夠增設

1. YouBike於本校有安排維修調度員依據各站點單車使用率利用貨車進行單車數量調度。
2. YouBike現行採取廣而密的方式設站，本校區目前有9個站點共計212個車柱，建議可下載YouBike 2.0 APP查詢即時周邊站點車位資訊，以利就近還車。
3. 或登入APP會員即可使用「無位可還(滿站增時)」功能，提供15分鐘免費增時於原站點等候空車位或前往鄰近站點還車，YouBike公司也會依情形前往進行調度。

隧道口12點後會關閉，但因為研究需求經常午夜才離開實驗室，考量安全與便利性希望調整為用教職員證感應出入。

目前在深夜12點後，學校實施統一由大門進出，為有效管制人車進出，如果設置磁扣卡門，可能存在磁扣卡門未關閉或故障的風險，可能導致可疑人員進入，而影響校園的安全。另外，目前晚上12點後隧道內的燈是全部關閉。因此，建議深夜12點後仍維持由大門進出。

部份學生於校園內騎乘機車不戴安全帽

提升加強學生安全宣導

籃球場部份學生於夜間使用時未關門

總務處校安組回應：

學校夜間有巡邏人員若看到會關門，另校安群組相關人員若看到亦會通知巡邏人員



## 校園安全問題，有學生被狗咬傷

### 總務處回應：

1. 已通報動保處並已派員至本校勘查，惟疑似攻擊學生之流浪犬平日出沒區域係海域沙灘，動保處人員表示捕捉不易，本處將先嘗試以誘捕籠方式捕捉。
2. 本處已先提供動物驅避劑予管院，施放於流浪犬常於夜間聚集地點避免流浪犬聚集。經施放約2週後，流浪犬似乎不再於該區群聚，將持續觀察成效。

詢問有學生先前在校內有詐騙經驗，詢問學校介入措施除了事件發生報警之外，是否有其他因應措施。

總務處校安組回應：

1. 目前針對詐騙型態多樣進行宣導，也鼓勵師長向學生多加宣傳以提高警覺，也邀請學生可以加以向家人宣傳。
2. 在校園安全層面，校安組或保全人員每日都會不定期作巡查，若發現可疑人物進行詢問，若有可疑行徑將請其離開。

學生宿舍的錢失竊，是否能瞭解遇到這情況要怎麼做？

總務處校安組回應：

遇到失竊請報警，之後會調閱監視器抓兇手。過去要在走廊上加裝監視器，學生是反對的，竊案發生之後，學生不再反對，於是已在廁所浴室前的走廊加裝監視器。也請協助宣導學生要注意財物保管。

考慮學校籃球場，社區里民經常使用情形，詢問是否有建置風雨籃排球場相關規劃。

學務處回應：

學校歡迎里民持續使用運動場地以及給予相關回饋，建議里長可向學校進行溝通，以進行後續規劃。

PROPOSAL REPLY

# 各院提案 討論



112-1 NSYSU Mentor Meeting

16:40~17:00



圖書館外牆敲打，室內教室噪音超大，已經遠遠超過法定營建工地的噪音標準，嚴重影響師生之受教權。雖有施工前會議，知道工期跟潛在影響，但並未獲知工程之噪音遠超過可允許之標準。讓師生在如此惡劣的環境中教書與受教，應非學校原意，請總務處排開上課時間施工，還師生期末最後一個月可以上課的空間。

總務處回應：

1. 圖資大樓於11/12進行打除作業，目前完成11樓打除，進行10樓打除作業中。預計全棟打除作業於12/30完成，為降低施工對上課之影響，經11/24與西灣院辦討論結果，擬請廠商調整為平日(星期一至五)進行8樓以下之打除，星期六、日再進行9、10樓打除作業。
2. 上述改善方式已經西灣學院老師及同學同意，並通知廠商據以辦理。

Discussion

# 綜合座談



112-1 NSYSU Mentor Meeting

**17:00~17:30**

112-1 NSYSU Mentor Meeting

ADJOURNMENT

散會

17:30



BYE!